

Демонстрационный вариант

2-й части комплексной независимой диагностики по немецкому языку для педагогических работников, реализующих образовательные программы среднего общего образования

Пояснение к демонстрационному варианту

Демонстрационный вариант предназначен для проведения 2-ой части комплексной независимой диагностики по немецкому языку для учителей, преподающих в 10-11 классах (далее – 2-я часть комплексной диагностики по немецкому языку) и направлен на оценку сформированности умения объективно оценивать ответы на задания с развернутым ответом контрольных измерительных материалов (далее – КИМ) в форме единого государственного экзамена (далее – ЕГЭ) по немецкому языку с помощью метода балльно-критериальной оценки.

Назначение демонстрационного варианта заключается в том, чтобы дать возможность ознакомиться со структурой 2-й части комплексной диагностики по немецкому языку, количеством заданий, с их формой и уровнем сложности.

В демоверсии представлены образы изображений с ответами на задания с развернутым ответом КИМ в форме ЕГЭ по немецкому языку, критерии оценивания выполнения заданий и эталонные баллы оценивания ответов.

Инструкция по выполнению работы

Продолжительность комплексной диагностики составляет 60 минут: 15 минут отводится на ознакомление с критериями оценивания, 45 минут – на выполнение работы.

2-я часть комплексной диагностики по немецкому языку проводится в компьютерной форме.

Каждый вариант 2-ой части комплексной диагностики по немецкому языку включает:

- 1 работу с развернутыми ответами на задания;
- 2 задания КИМ в формате ЕГЭ по немецкому языку;
- 8 критериев оценивания заданий КИМ в форме ЕГЭ по немецкому языку, утвержденных ФГБНУ «ФИПИ».

Участнику комплексной диагностики необходимо оценить представленную работу в соответствии с критериями.

При проведении 2-й части комплексной диагностики по немецкому языку разрешены к использованию следующие дополнительные средства и материалы: словари иностранных слов и словосочетаний.

Оценивание представленной работы осуществляется с помощью метода балльно-критериальной оценки, при котором каждому из содержательных критериев соответствует определенный балл.

Ответом на задание 2-й части комплексной диагностики является цифра, количество баллов по каждому критерию, соответствующее позиции оценивания

выполнения задания, выставленное участником комплексной диагностики по немецкому языку за представленную работу.

Ответы записываются в виде цифры в специальное поле для ответов «Балл»/«Ответ отсутствует», соответствующее позиции оценивания выполнения задания, ответ на который был внесен/не внесен в бланк ответов.

Важно! Если ответ на задание отсутствует в изображении бланка, то необходимо поставить знак «X» в соответствующее поле для ответов «Ответ отсутствует».

Пример оформления ответа:

Задания/Критерии	Балл	Ответ отсутствует
1	2	
2		X

Часть № 2

Задание для участника 2-й части комплексной диагностики по немецкому языку:

оцените представленную работу на основе критериев оценивания, приведенных ниже, и внесите поставленный балл в поле для ответов.

**Критерии и схемы оценивания выполнения заданий
раздела «Письменная речь»
(максимум 20 баллов за весь раздел)**

**Критерии оценивания выполнения задания 37
базового уровня сложности
(максимум 6 баллов)**

Баллы	Решение коммуникативной задачи	Организация текста	Языковое оформление текста
	К1	К2	К3
2	Задание выполнено полностью: содержание отражает все аспекты, указанные в задании (даны полные и точные ответы на все вопросы, заданы правильно 3 вопроса по указанной теме); стилевое оформление речи выбрано правильно с учётом цели высказывания и адресата; соблюдены принятые в языке нормы вежливости. Допускается 1 неполный или неточный аспект	Высказывание логично; средства логической связи использованы правильно; текст верно разделён на абзацы; структурное оформление текста соответствует нормам, принятым в стране изучаемого языка (допускается 1 ошибка в организации текста)	Используемый словарный запас и грамматические структуры соответствуют базовому уровню сложности задания, орфографические и пунктуационные ошибки практически отсутствуют (допускаются 1–2 лексико-грамматические ошибки И/ИЛИ 1–2 орфографические и пунктуационные ошибки)
1	Задание выполнено не полностью: содержание отражает не все аспекты, указанные в задании (все случаи, не указанные в оценивании на 2 балла и 0 баллов)	Имеются 2–3 ошибки в организации текста	Используемый словарный запас и грамматические структуры не полностью соответствуют базовому уровню сложности задания: имеются 3–4 лексико-грамматические ошибки И/ИЛИ имеются 3–4 орфографические и пунктуационные ошибки

Баллы	Решение коммуникативной задачи	Организация текста	Языковое оформление текста
	К1	К2	К3
0	Задание не выполнено: 3 и более аспекта содержания отсутствуют, ИЛИ 6 аспектов раскрыты неполно/неточно, ИЛИ 1 аспект не раскрыт и 4–5 раскрыты неполно/неточно, ИЛИ 2 аспекта не раскрыты и 2–4 раскрыты неполно/неточно, ИЛИ ответ не соответствует требуемому объёму	Имеются 4 и более ошибки в организации текста	Используемый словарный запас и грамматические структуры не соответствуют базовому уровню сложности задания: имеются 5 и более лексико-грамматических ошибок, И/ИЛИ имеются 5 и более орфографических и пунктуационных ошибок

Примечания

1. При получении экзаменуемым 0 баллов по критерию «Решение коммуникативной задачи» ответ на задание оценивается в 0 баллов по всем критериям оценивания выполнения этого задания.
2. В развёрнутых ответах на бланке № 2 следует соблюдать все правила орфографии немецкого языка, включая использование надстрочных диакритических знаков (умлаутов).

**Критерии оценивания выполнения задания 38
высокого уровня сложности
(максимум 14 баллов)**

Баллы	Решение коммуникативной задачи	Организация текста
	К1	К2
3	Задание выполнено полностью: содержание отражает полно и точно все аспекты, указанные в задании; стиливое оформление речи выбрано правильно (допускается 1 неполный/неточный аспект и 1 нарушение нейтрального стиля)	Высказывание логично, структура текста соответствует предложенному плану, текст правильно разделён на абзацы, средства логической связи использованы правильно
2	Задание выполнено в основном: 1 аспект не раскрыт (остальные раскрыты полно), ИЛИ 1 аспект не раскрыт, и 1 раскрыт неполно/неточно, ИЛИ 2–3 аспекта раскрыты неполно/неточно; стиливое оформление речи в основном правильно (допускаются 2–3 нарушения нейтрального стиля)	Высказывание логично, структура текста соответствует предложенному плану, текст правильно разделён на абзацы, средства логической связи использованы (допускается 1–3 ошибки)
1	Задание выполнено не полностью: 1 аспект не раскрыт, и 2–3 раскрыты неполно/неточно, ИЛИ 2 аспекта не раскрыты (остальные раскрыты полно), ИЛИ 2 аспекта содержания не раскрыты и 1 раскрыт неполно/неточно, ИЛИ 4–5 аспектов раскрыты неполно/неточно; имеются ошибки в стиливом оформлении речи (допускаются 4 нарушения нейтрального стиля)	В высказывании имеются 4–5 ошибок в организации текста И/ИЛИ отсутствует вступление или заключение
0	Задание не выполнено: все случаи, не указанные в оценивании на 1, 2 и 3 балла, ИЛИ ответ не соответствует требуемому объёму, ИЛИ более 30% ответа имеет непродуктивный характер (т.е. текстуально совпадает с опубликованным источником)	В высказывании имеются 6 и более ошибок в организации текста, И/ИЛИ отсутствует вступление и заключение, И/ИЛИ предложенный план ответа полностью не соблюдается, И/ИЛИ отсутствует деление на абзацы

Баллы	Лексика	Грамматика	Орфография и пунктуация
	К3	К4	К5
3	Используемый словарный запас соответствует высокому уровню сложности задания, практически нет нарушений в использовании лексики (допускается 1 лексическая ошибка)	Используемые грамматические средства соответствуют высокому уровню сложности задания, нарушений практически нет (допускаются 1–2 неповторяющиеся грамматические ошибки)	
2	Используемый словарный запас соответствует высокому уровню сложности задания, однако имеются 2–3 лексические ошибки, ИЛИ словарный запас ограничен, но лексика использована правильно	Используемые грамматические средства соответствуют высокому уровню сложности задания, однако в тексте имеются 3–4 грамматические ошибки	Орфографические ошибки практически отсутствуют. Текст разделён на предложения с правильным пунктуационным оформлением (допускается 1 орфографическая И/ИЛИ 1 пунктуационная ошибка)
1	Используемый словарный запас не вполне соответствует высокому уровню сложности задания, в тексте имеются 4 лексические ошибки	Используемые грамматические средства не вполне соответствуют высокому уровню сложности задания, в тексте имеются 5–7 грамматических ошибок	В тексте имеются 2–4 орфографические И/ИЛИ пунктуационные ошибки
0	Используемый словарный запас не соответствует высокому уровню сложности задания, в тексте имеются 5 и более лексических ошибок	Используемые грамматические средства не соответствуют высокому уровню сложности задания, имеются 8 и более грамматических ошибок	В тексте имеются 5 и более орфографических И/ИЛИ пунктуационных ошибок

Примечания

1. При получении экзаменуемым 0 баллов по критерию «Решение коммуникативной задачи» ответ на задание оценивается в 0 баллов по всем критериям оценивания выполнения этого задания.

2. В развёрнутых ответах на бланке № 2 следует соблюдать все правила орфографии немецкого языка, включая использование надстрочных диакритических знаков (умлаутов).

Максимальный балл, который может быть выставлен по критерию «Орфография и пунктуация» в разделе «Письменная речь», – 2 балла.

Критерии оценивания заданий с развёрнутым ответом

Для ответов на задания 37 и 38 используйте бланк ответов № 2. Черновые пометки можно делать прямо на листе с заданиями или использовать отдельный черновик. При выполнении заданий 37 и 38 особое внимание обратите на то, что Ваши ответы будут оцениваться только по записям, сделанным в БЛАНКЕ ОТВЕТОВ № 2. Никакие записи черновика не будут учитываться экспертом. Обратите внимание также на необходимость соблюдения указанного объёма текста. Тексты недостаточного объёма, а также часть текста, превышающая требуемый объём, не оцениваются. Укажите номер задания 37 в БЛАНКЕ ОТВЕТОВ № 2 и напишите текст своего ответного электронного письма зарубежному другу по переписке.

37 Sie haben eine E-Mail von Ihrer deutschen Brieffreundin Sophia bekommen:

Von: Sophia@mail.de

An: Kontakt@ege.ru

Betreff: Haushalt

... Wir streiten oft mit meiner älteren Schwester darüber, wer von uns den Müll austragen oder den Hund ausführen soll. Was sind deine Hauspflichten? Wie oft hilfst du im Haushalt? Wer kocht bei euch in der Familie? ...
Ich habe vor Kurzem einen tollen Abenteuerroman zu Ende gelesen ...

Schreiben Sie eine E-Mail, in der Sie:

- die Fragen von Sophia beantworten;
- **3 Fragen** zum Abenteuerroman formulieren, den Sophia zu Ende gelesen hat.

Die E-Mail soll **100–140 Wörter** enthalten.

Beachten Sie die üblichen Regeln für E-Mail-Formeln.

Выберите только **ОДНО** из двух предложенных заданий (38.1 или 38.2), укажите его номер в БЛАНКЕ ОТВЕТОВ № 2 и выполните согласно данному плану. **В ответе на задание 38 числительные пишите цифрами.**

38.1 Stellen Sie sich vor, dass Sie an einem Projekt zum Thema „**Welche Erfindungen für das Leben von Jugendlichen in Zetland am wichtigsten sind**“ arbeiten. Sie haben einige Informationen, und zwar Ergebnisse einer Umfrage, zu diesem Thema gefunden (Sehen Sie die Tabelle unten).

Kommentieren Sie diese Ergebnisse und nehmen Sie Stellung zum Thema des Projektes.

Erfindungen	Zahl der Befragten (%)
Computer und Internet	47
Auto	29
Navigationssysteme	9
Jeans	8
Smartphone	7

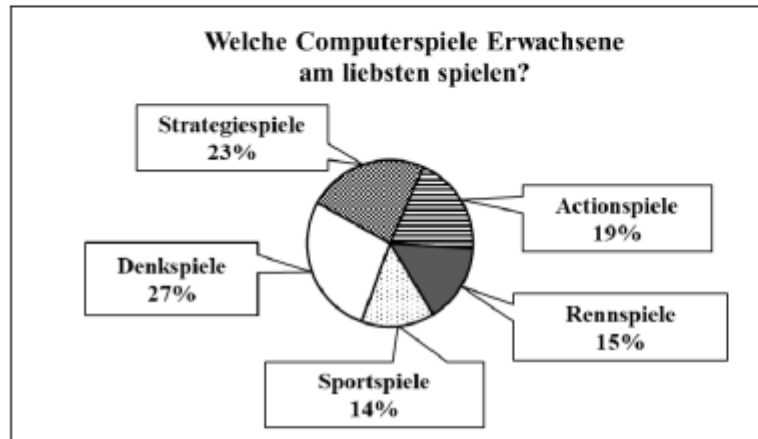
Der Umfang Ihres Textes: **200–250 Wörter**.

Halten Sie sich an den folgenden Plan:

- führen Sie ins Thema Ihres Projektes ein;
- bestimmen Sie 2–3 Punkte und berichten Sie darüber;
- vergleichen Sie 1–2 Punkte, die Sie angemessen finden, und kommentieren Sie diese;
- schildern Sie ein Problem, das mit dem technischen Fortschritt verbunden ist, und schlagen Sie eine mögliche Lösung für dieses Problem vor;
- machen Sie eine Zusammenfassung, indem Sie zu den Nachteilen des technischen Fortschritts Stellung nehmen und Ihre Meinung begründen.

38.2 Stellen Sie sich vor, dass Sie an einem Projekt zum Thema „**Welche Computerspiele Erwachsene in Zetland am liebsten spielen**“ arbeiten. Sie haben einige Informationen, und zwar Ergebnisse einer Umfrage, zu diesem Thema gefunden (Sehen Sie das Kreisdiagramm unten).

Kommentieren Sie diese Ergebnisse und nehmen Sie Stellung zum Thema des Projektes.



Der Umfang Ihres Textes: **200–250 Wörter**.

Halten Sie sich an den folgenden Plan:

- führen Sie ins Thema Ihres Projektes ein;
- bestimmen Sie 2–3 Punkte und berichten Sie darüber;
- vergleichen Sie 1–2 Punkte, die Sie angemessen finden, und kommentieren Sie diese;
- schildern Sie ein Problem, das mit Computerspielen verbunden ist, und schlagen Sie eine mögliche Lösung für dieses Problem vor;
- machen Sie eine Zusammenfassung, indem Sie zur positiven Rolle von Computerspielen Stellung nehmen und Ihre Meinung begründen.

Бланки ответов:

ВНИМАНИЕ! Все бланки и контрольные измерительные материалы рассматриваются в комплексе

~~Liebe Sophia~~

~~Ich habe mich sehr darüber gefreut, dass du geschrieben hast.~~

37

Liebe Sophia

Danke schön für deine Email. Ich habe mich ^{sehr} darüber gefreut, dass du geschrieben hast.

Du hast mich über meine Hauspflichten gefragt. Meine Familie wohnt im großen Haus. Deshalb müssen wir viel machen, um gut aufzuräumen. Außerdem habe ich eine Katze und einen Hund. Mein Hauspflicht ist ~~mit~~ mit dem Hund Gassie zu gehen, während meine Mütter kümmert um die Katze. Außerdem räume ich mein Zimmer auf und helfe meiner Mutter z.B. mit Wäschewaschen und Füttern den Tieren. Ich mache es etwa dreimal pro Woche. Was das Kochen anbetrifft, machen meine Mutti und ich es zusammen. Für uns ist das Kochen kein Hauspflicht ~~noch~~. Es macht uns Spaß.

Erzähl mir bitte über Abenteuerroman! Wie heißt Autor? Welche Name hat dieses Buch? Worüber ist den Roman?

Jetzt muss ich ein Schluss machen.

Schreib mir bald.

Viele Grüße

Anna

38

Seit einer Woche beschäftige ich mich mit dem Projekt zum Thema „Welche Computerspiele Erwachsene in Zetland am liebsten spielen“. Heutzutage ist dieses Thema sehr trendy. Ich habe im Internet recherchiert und zwei Fotos gefunden, die zu unserem Projekt passen, und deren Ergebnisse als ein Diagramm dargestellt sind.

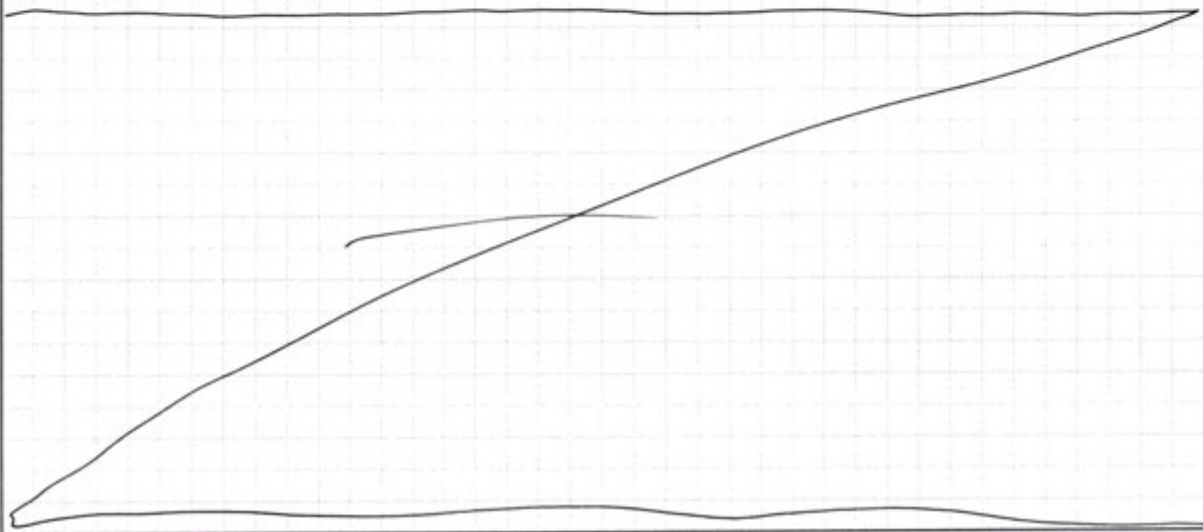
Aus dem Diagramm geht hervor, dass auf dem ersten Stelle befinden sich die Denkspiele, mit 27% der Befragten. Auf dem letzten Stelle finden die Sportspiele statt und die Zahl den Befragten beträgt nur 14 Prozent.

Wenn wir die Ergebnisse diese Umfrage analysieren, fällt es auf, dass ^{fast ein Viertel} ~~27%~~ den Befragten Strategiespiele bevorzugen, während nur 15% den Befragten Rennspiele spielen. Aber es ist ^{nur} ~~15%~~ curka 10% weniger.

Diese Umfrage zeigt uns eine Problem, das mit unserem Projekt über Computerspiele verbunden ist. Nur ein Viertel den Befragten bevorzugt die Denkspiele. Es

ist am höchsten Anzahl aus der Grafik, ~~Aber es ist noch wenig~~ Aber im großen Ganzen ist es noch wenig. Die Denkspiele geben uns eine gute Möglichkeit, kognitiv zu entwickeln. Kognitive Entwicklung ist ein absolutes Muss, besonders für Erwachsene. Ich finde, ~~das~~ den Denkspielenmangel sehr gefährlich. Aber die ~~Probleme~~ Lösung ist allerbekannt! Man muss Denkspielenbereich zu entwickeln und darin das Geld investieren. Außerdem muss man diesen Spielen mehr reklamieren.

Zusammenfassend möchte ich betonen, dass dieses Problem ist heute aktuell. Aber es ist nicht schwierig, das zu lösen und eine Plattform für ~~die~~ die Entwicklung den Erwachsenen zu machen.



Ответ участника 2-й части комплексной диагностики по немецкому языку:

Задания/Критерии	Балл	Ответ отсутствует
37К1	2	
37К2	2	
37К3	0	
38К1	2	
38К2	3	
38К3	0	
38К4	0	
38К5	0	